

Riktlinjer för vattenmätare och mätarplatser

Innehåll

Riktlinjer för vattenmätare och mätarplatser	1
När ska vattenmätare installeras?	2
Vem förmedlar vattenmätaren?	2
Vem ansvarar för installation av vattenmätaren?	2
Vem äger vattenmätaren?	2
Vem ansvarar för mätarplatsen?	2
Hur ser en godkänd mätarplats ut?	2
Hur gör jag med sommarstugans vattenmätare på vintern?	3
Hur ser en godkänd mätarbrunn ut?	4
Mätarbrunn med mätarbrunnsinsats	4
Väggmonterad vattenmätare i nedstigningsbar mätarbrunn	6
Vad ska jag göra om min vattenmätare inte fungerar?	7

När ska vattenmätare installeras?

Vattenmätare ska alltid installeras om fastigheten är ansluten till drickvattennätet. En vattenmätare ska bytas ut efter cirka 10 år.

Kontakta den som är vattendistributör (kommun eller andelslag beroende där fastigheten är belägen) för att få specifik information om vad som gäller i just ditt område.

Vem förmedlar vattenmätaren?

Det är vattendistributören som förmedlar vattenmätare. Det kan tas ut en avgift i samband med att kunden får vattenmätaren eller att vattenmätaren avbetalas via vattenavgiften.

Kommunen/andelslaget beslutar om fastighetens vattenmätare ska vara analog eller digital.

Vem ansvarar för installation av vattenmätaren?

Vattendistributören ansvarar huvudsakligen för installation av vattenmätare (analoga och digitala) och utför installation i egen regi eller genom upphandlad entreprenör.

I vissa kommuner är det tillåtet att fastighetsägaren installerar analoga vattenmätare. Digitala vattenmätare installeras alltid av vattendistributören.

Vem äger vattenmätaren?

vattendistributören äger vattenmätaren. Om vattenmätaren inte fungerar korrekt ska du kontakta vattendistributören.

Vem ansvarar för mätarplatsen?

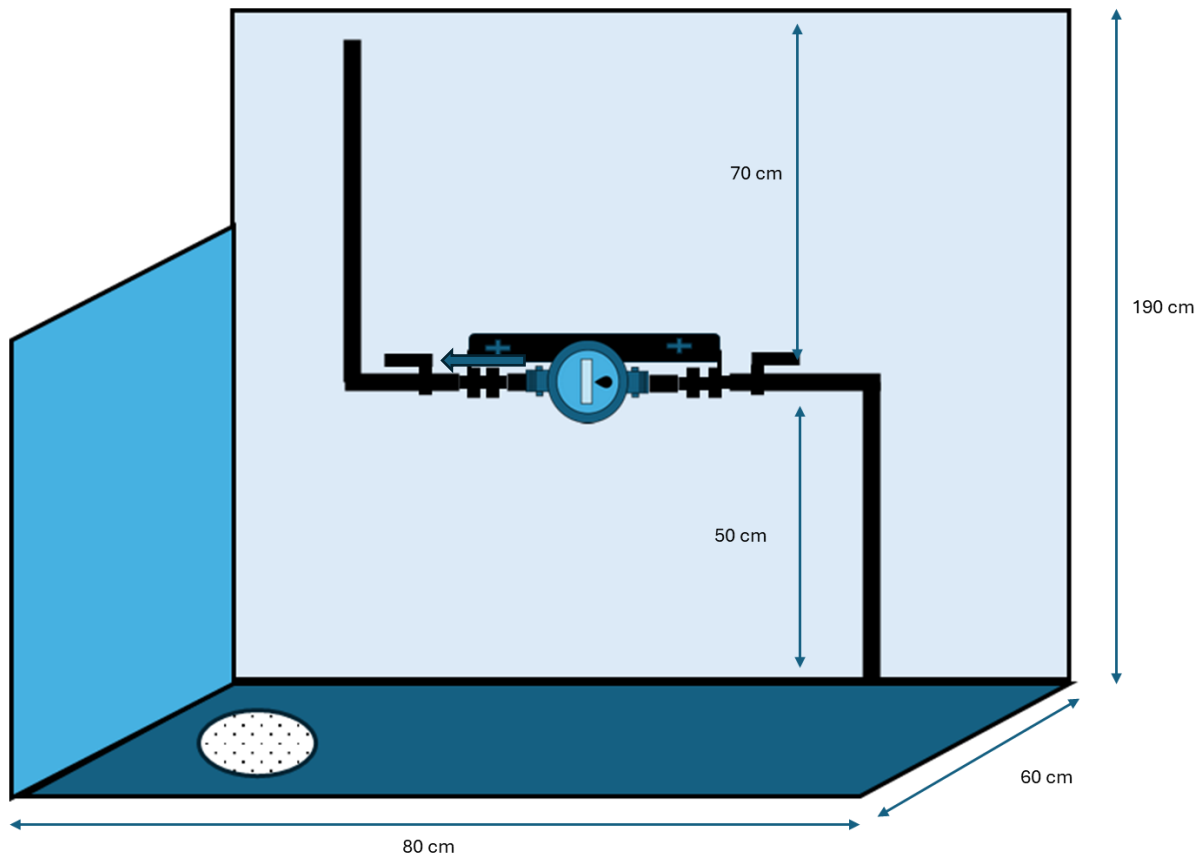
Fastighetsägaren ansvarar för att mätarplatsen är utformad efter aktuella regler och anvisningar. Det som var en godkänd mätarplats när anslutningen gjordes behöver inte vara godkänd enligt dagens regler och anvisningar. Om fastighetens mätarplats har väsentliga brister kan vattendistributören underkänna den och fastighetsägare blir skyldig att åtgärda bristerna. Om åtgärd inte sker finns det en risk att vattendistributören säger upp fastighetens anslutningsavtal och fränkopplar fastigheten från vattenledningsnätet.

Hur ser en godkänd mätarplats ut?

Det måste vara lätt att komma åt din vattenmätare för att kunna avläsa, underhålla och byta ut den. Du får inte bygga in den eller placera den bakom tung utrustning eller inredning. Det behövs ett utrymme på 60 cm framför, 50 cm under och 70 cm ovanför vattenmätaren.

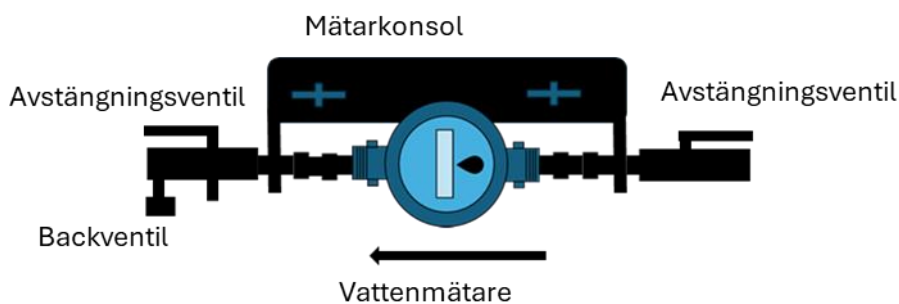
Vattenmätaren ska vara placerad i ett uppvärmt utrymme för att undvika att den fryser sönder. En sönderfrost vattenmätare kan orsaka stora vattenläckor. Om vatten inte förbrukas under vinterhalvåret, till exempel på en sommarstuga, kan vattnet stängas av och vattenmätaren fränkopplas, se nästa rubrik.

Det rekommenderas att det finns en golvbrunn under vattenmätaren och att väggar och golv vid mätarplatsen är vattentåliga. Belysning vid mätarplatsen rekommenderas också för att enkelt kunna läsa av och byta mätaren. Järnrör rekommenderas att bytas ut eftersom de förr eller senare kommer rosta sönder.



Figur 1 Godkänd placering av vattenmätare och rekommenderad utformning av mätarplats.

Det måste finnas manuella avstängningsventiler före och efter vattenmätaren för att det ska vara möjligt att stänga av vattnet vid uppkomst av läckor eller byte av vattenmätare. Efter vattenmätaren ska det även finnas en backventil.



Figur 2 Godkänd montering av vattenmätare med mätarkonsol, avstängningsventiler och backventil. Ta bort första backventil, förtydliga efter avstängning och sen backventil, lägg in flödesriktning.

Hur gör jag med sommarstugans vattenmätare på vintern?

Om du har en sommarstuga med vattenanslutning där du inte vistas vintertid kan du göra följande:

1. Om du håller en frostfri temperatur i stugan, då kan vattenmätaren sitta kvar under vintern. Tänk på energiåtgången och kostnaden för att hålla stugan varm.
2. Om du anlägger en frostfri mätarbrunn utanför stugan kan vattenmätaren sitta kvar under vintern. Se följande rubrik för hur en godkänd mätarbrunn ska anläggas.
3. Stäng av vattnet vid förbindelsepunkten och montera bort vattenmätaren. Var noggrann med att tömma vattenmätaren på vatten så det inte finns risk att den fryser sönder. Förvara vattenmätaren i stugan vid mätarplatsen. Observera att digitala vattenmätare absolut inte får förvaras på en annan adress. Den digitala vattenmätaren har en specifik koordinat för sin installationsplats, om den förvaras på annan plats kan det bli stora problem, speciellt om den förflyttas utanför Åland.

Hur ser en godkänd mätarbrunn ut?

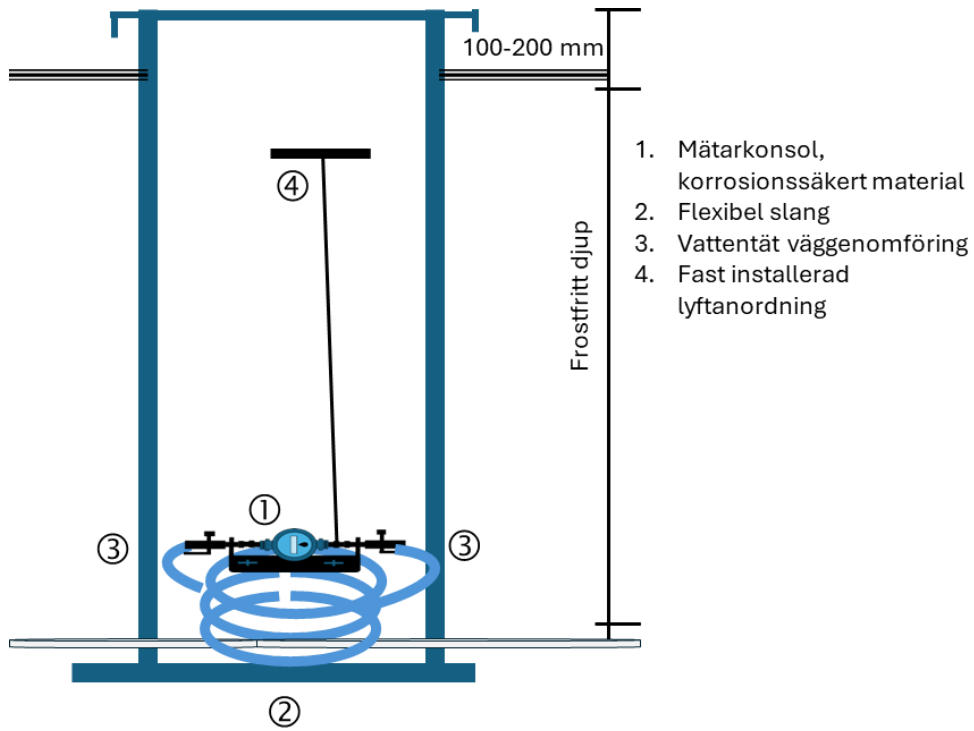
Mätarbrunnen är fastighetsägarens och fastighetsägaren ansvarar för dess anläggande och underhåll. Mätarbrunnen ska godkännas av vattendistributören.

Följande krav gäller på nybyggda mätarbrunnar eller vid ombyggnation av befintliga mätarbrunnar:

- Mätarbrunnen ska vara så djup och konstruerad på ett sådant sätt att den är frostfri så att vattenmätaren inte fryser under vintern
- Mätarbrunnen ska vara konstruerad så den hålls torr.
- Mätarbrunnen får inte vara ansluten till avlopp
- Mätarbrunnen ska vara lättåtkomlig och vegetation/buselage ska röjas undan (minst en meter fritt runt brunnen)
- Mätarbrunn ska ej placeras inom biltrafikerat område.
- Mätarplatsen är antingen en mätarbrunninsats eller ett väggmontage på mätarbrunnens sida

Mätarbrunn med mätarbrunninsats

Vattenmätaren monteras på mätarkonsol med flexibla slangar så att det går att lyfta upp hela konsolen vid avstängning, avläsning och byte av vattenmätare, se figur 3 och 4. Mätarplatsen ska i övrigt vara utformad enligt figur 2. Mätarbrunnen behöver vara minst 400 millimeter i diameter för att mätarbrunninsatsen ska rymmas. Det finns fabrikstillverkade mätarbrunnar med mätarbrunninsatser, se figur 5.



Figur 3 Schematisk bild av en mätarbrunn.



Figur 4 Exempel på vattenmätarbrunninsatser.

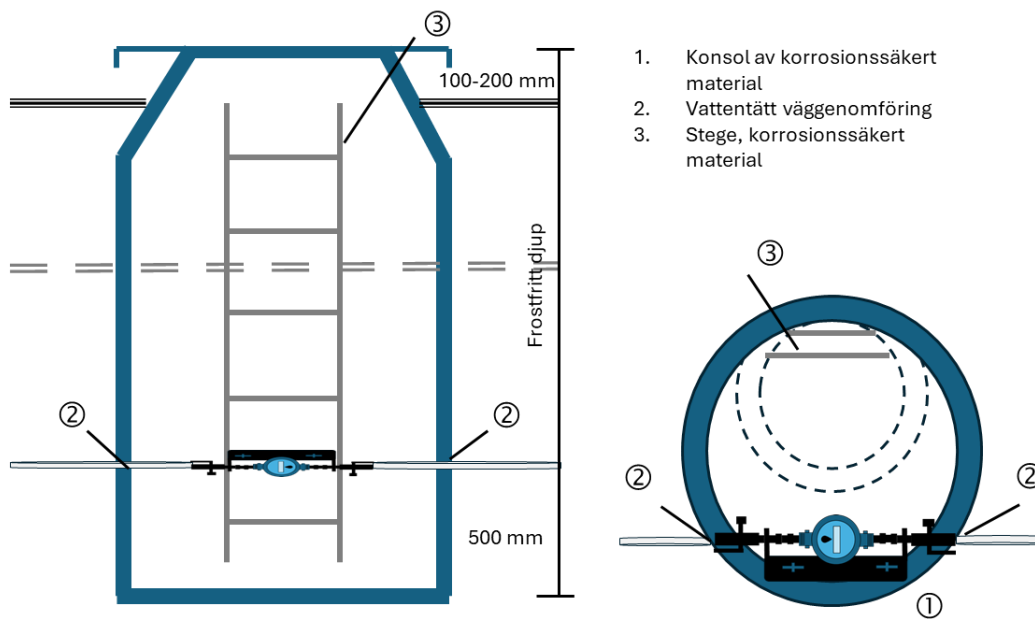


Figur 5 Exempel på fabrikstillverkad vattenmätarbrunn i plast med mätarbrunninsats.

Väggmonterad vattenmätare i nedstigningsbar mätarbrunn

Mätarplatsen kan placeras på väggen i mätarbrunnen. Mätarbrunnen behöver i så fall vara nedstigningsbar för att möjliggöra avstängning, avläsning och byte av vattenmätaren.

Öppningen på mätarbrunnen behöver vara minst 600 millimeter i diameter. Mätarbrunnen behöver invändigt vara minst 1500 millimeter i diameter. Vattenmätaren placeras på mätarbrunnens vägg minst 500 millimeter från brunnens botten, se figur 6. Mätarplatsen ska i övrigt utformas enligt figur 2. Exempel på godkänd montering av vattenmätare finns i figur 7. Exempel på ej godkänd montering av vattenmätare finns i figur 8.



Figur 6 Utformning av nedstigbar mätarbrunn.



Figur 7 Exempel på godkänd montering av vattenmätare i mätarbrunn.



Figur 8 Exempel på **ej godkänd** montering av vattenmätare i mätarbrunn. Vattenmätaren är inte monterad i vattenmätarkonsol och dessutom för nära brunnen botten.

Vad ska jag göra om min vattenmätare inte fungerar?

Om man misstänker att inte vattenmätaren fungerar korrekt är man skyldig att omgående kontakta vattendistributören.

Om du misstänker att vattenmätaren eller vattenledningen frusit sönder ska vattnet stängas av med avstängningsventilerna vid vattenmätaren samt stänga av vattnet vid förbindelsepunkten.

Om vattenmätaren frusit sönder eller slutar fungera på grund av oaktsamhet av kunden är det fastighetsägaren som betalar för den nya mätaren. Vattendistributören har en särskild avgift för det.

Vattendistributören beslutar om vattenmätaren ska bytas ut. Vid byte av vattenmätare kan fastighetsägaren behöva åtgärda mätarplatsen för att uppnå kraven på en godkänd mätarplats. Vattendistributören beslutar om du behöver åtgärda mätarplatsen.